

crosswater^x

Изделие должно устанавливаться квалифицированным мастером-сантехником. В противном случае, гарантия может считаться недействительной.

Для составления заявки на гарантийное обслуживание могут потребоваться данные мастера-установщика.

Квалификационные требования

Приказом Минтруда РФ в декабре 2015 года утвержден профстандарт «Монтажник санитарно-технических систем и оборудования».

Согласно профессиональному стандарту, утвержденному для слесаря-сантехника, функциональная карта включает в себя 3 уровня квалификации (со 2 по 4) и следующие обобщенные функции:

Простые работы по монтажу и ремонту отопления, водопровода, канализации, водостока или снабжения газом помещений. Для этой функции установлен уровень квалификации 2.

Монтаж систем в вышеперечисленных областях. Уровень квалификации для этой функции — 3.

Особо сложные работы по монтажу и ремонту центрального отопления, водопровода, канализации, снабжения газом и отведения воды. Уровень квалификации 4.

Изделие должен устанавливать только квалифицированный сантехник, в противном случае гарантия на него может быть аннулирована.

www.burlingtonbathrooms.com

За более подробной информацией обращайтесь в компанию Crosswater по номеру: **0845 873 8840**

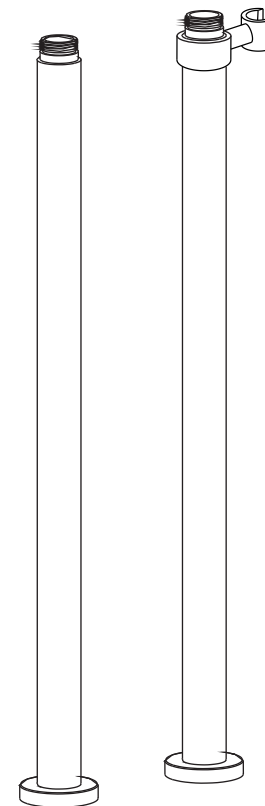
Или посетите веб-сайт www.crosswater.co.uk

Производитель оставляет за собой право внесения технических изменений без предварительного уведомления

Burlington[®]

Трубы для напольного монтажа смесителя для ванны

AA002F/RIV15



ИНСТРУКЦИЯ ПО УСТАНОВКЕ

crosswater^x

ВВЕДЕНИЕ

Внимательно прочтите эту инструкцию и сохраните ее для дальнейшего использования.

Общие требования к установке

Установка должна проводиться с соблюдением сантехнических требований. Все смесители Burlington должны иметь подвод горячей и холодной воды при уравновешенном давлении. Если это не соблюдается, то смеситель не будет функционировать правильно.

Необходимо установить обратные клапаны на обе трубы подачи холодной и горячей воды. Пропустите воду после установки во избежание повреждения загрязнениями керамических дисков смесителя.

Минимальное/максимальное рабочее давление

Данные модели смесителя подходят для трубопроводов с низким и высоким давлением.

Они оснащены вентиляющей головкой на четверть оборота с керамическими дисками, обеспечивающей плавность движения.

Минимальное рабочее давление 0,2 атмосферы, максимальное допустимое давление воды до 2,5 атмосфер.

Если давление в системе выше, то можно установить на смесителе аэратор вместо носика.

Соответствие нормам

Все изделия производятся из материалов, проверенных и одобренных органами, отвечающими за безопасность водоснабжения, и отвечают британскому стандарту 5412:1996, где это применимо.

Подготовка и сантехнические требования

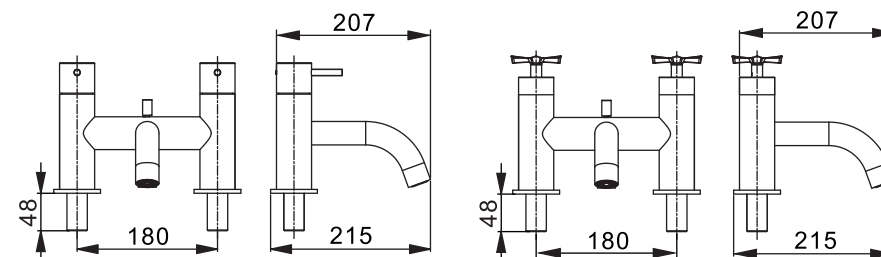
Согласно сантехническим требованиям, при подаче горячей воды из бака, а холодной - из водопровода, на обе трубы устанавливаются обратные клапаны на максимально близком расстоянии к смесителю. Они не входят в комплект поставки. При использовании комбинированного бойлера необходимо только перекрыть подачу воды из труб и отключить бойлер. Обратные клапаны не требуются.

ПРЕДУПРЕЖДЕНИЕ

Перед установкой нового смесителя необходимо тщательно промыть трубопровод от песка, стальных стружек и прочих примесей. В противном случае возможно повреждение смесителя.

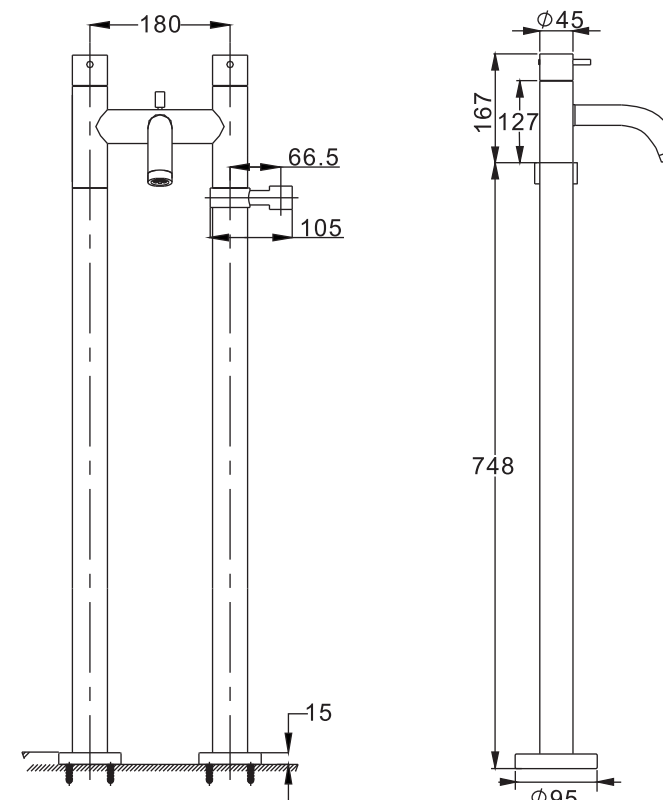
Данные рекомендации необходимо соблюдать. Кроме того, необходимо бережно обращаться с изделием при каждом использовании. Мы не несем ответственность за какие-либо повреждения, связанные с неправильной установкой изделия.

РАЗМЕРЫ



DE422D/PRO422

RIV4



AA002F

ПРИМЕЧАНИЕ: ВСЕ РАЗМЕРЫ УКАЗАНЫ В МИЛЛИМЕТРАХ

УСТАНОВКА

Рисунок 1

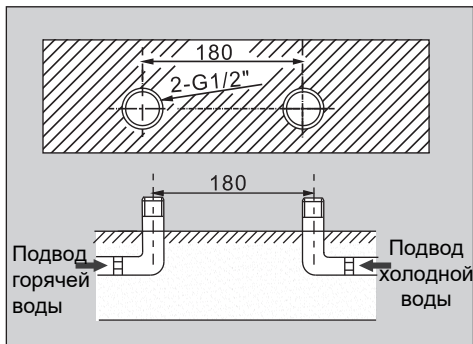


Рисунок 2

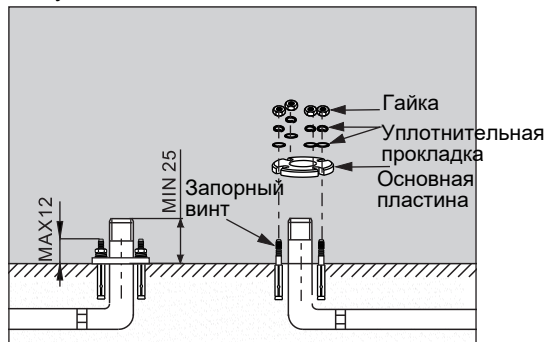


Рисунок 5

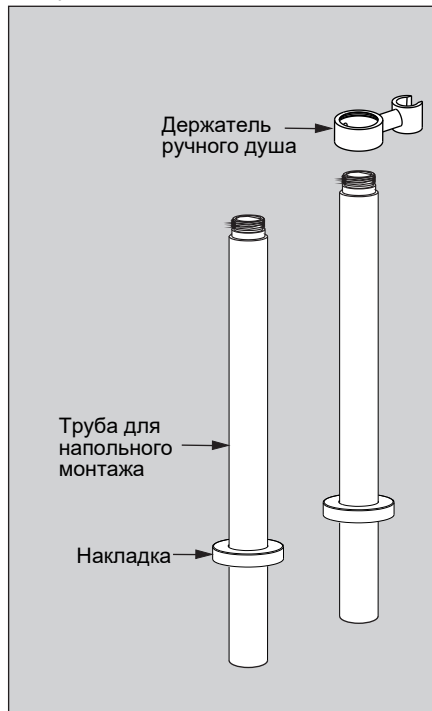


Рисунок 6

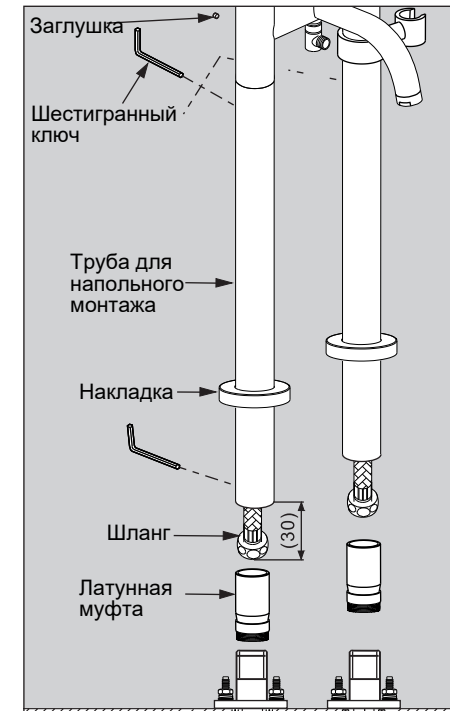


Рисунок 3

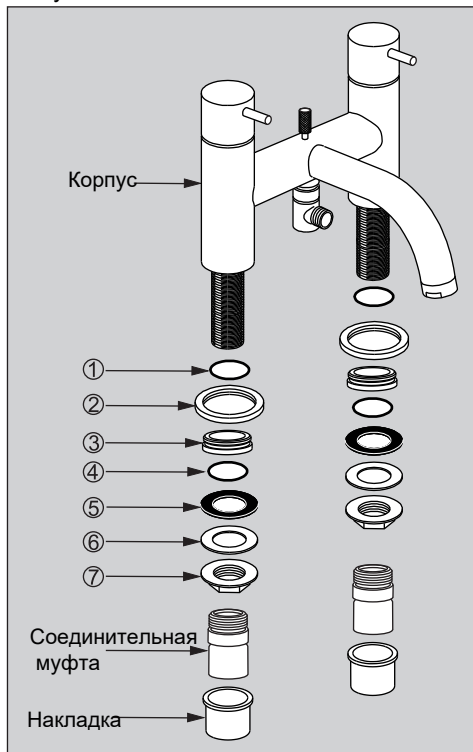
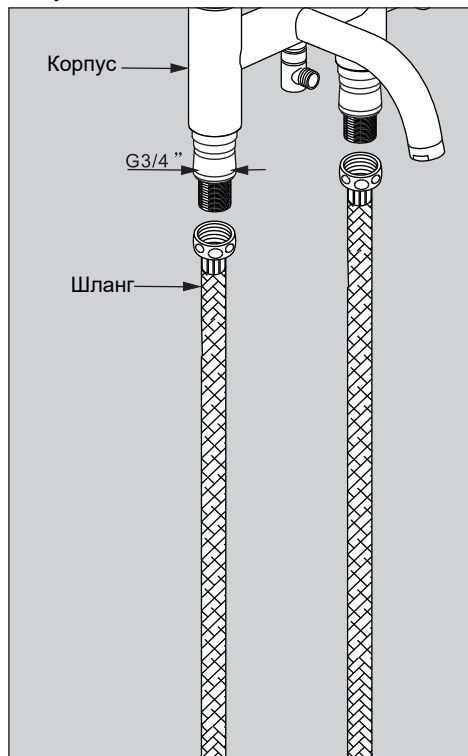


Рисунок 4



Учтите, что показанный выше ручной душ с держателем продается отдельно

УСТАНОВКА

Вначале отключите нагрев воды, затем, перекрыв водоснабжение, откройте расположенные ниже всего в вашем доме краны холодной и горячей воды, дав воде стечь, пока бак холодной воды и трубы не опустеют (резервуар с горячей водой всегда остается полным). Для упрощения обслуживания рекомендована установка запорного клапана на трубах подачи воды.

УСТАНОВКА

⚠ Всегда отключайте подачу воды перед подключением к действующему водопроводу.

ПРИМЕЧАНИЕ

Напольные трубы совместимы только со смесителем для ванны наобортного крепления (модели DE422D/DE322D/RIV4/PRO422/PRO322).

Чтобы вкрутить трубы в основание корпуса смесителя, детали № (#4#5##6#7) нужно осторожно открутить с наконечника трубы крана 3/4" и снять. На этом этапе также нужно снять гайки на 3/4" (#1) и прокладки (#2 #3), поскольку они пока не требуются. (См. рис.3). После этого гибкие шланги, через которые подается вода к напольным трубам, нужно соединить с наконечниками трубы крана 3/4", убедившись, что резиновая прокладка вставлена надлежащим образом. (См. рис.4).

После этого можно прикрутить на место трубы для напольного монтажа.

Затем нужно очень аккуратно надеть трубы на гибкие шланги, по направлению к хромированному корпусу смесителя, стараясь, чтобы резьба в верхней части трубы полностью расположилась на корпусе смесителя. После того как обе детали окажутся на месте, нужно аккуратно вкрутить трубы в корпус смесителя, избегая перекоса резьбы. (См. рис. 5).

Снимите две латунные муфты с нижней части труб и по отдельности наденьте их на гибкие шланги. Затем соедините концы шланга с трубами подводами воды и закрутите обе латунные муфты. (См. рис.6).

Таким образом, смеситель для наобортного крепления становится напольным смесителем. Установите прокладку в конец шланга с гайкой и прикрепите его к выпускному отверстию смесителя.

ОБСЛУЖИВАНИЕ**Уход за картриджем**

Встроенный картридж работает бесперебойно, а в случае неисправности его сервисное обслуживание просто.

Чтобы извлечь картридж.

Извлеките накладку и шестигранным ключом ослабьте винт, не доставая ручку смесителя. Открутите и извлеките картридж с помощью гаечного ключа соответствующего размера. Промойте картридж проточной водой и убедитесь, что в нем не осталось загрязнений. Просушите и слегка смажьте прокладки (используйте только силиконовую смазку). Установите на место по порядку картридж и ручку смесителя.

**Уход**

Хромированное и позолоченное покрытие наших смесителей очень прочное, однако чистить его нужно с осторожностью. Мыть его можно только теплой мыльной водой, споласкивать чистой водой и насухо вытирать мягкой тканью. Эти покрытия чувствительны к воздействию кислот и других едких веществ, таких как бытовые чистящие и дезинфицирующие средства, очистители зубных протезов, краски для волос, реактивы для виноделия и фотопечати, которые могут привести к отслаиванию или потемнению поверхности.